

Рассмотрено:  
на Родительском собрании  
Протокол №3 от 19.03.2024 г.

«УТВЕРЖДАЮ»:  
Заведующий МАДОУ  
«Детский сад № 27»  
Энгельсского муниципального района  
Саратовской области  
\_\_\_\_\_ Э.Ф. Ягудина

Приказ №53 од от 12.04.2024 года  
Исх. №18 от 22.03.2024 года

**ОТЧЕТ ПО РЕЗУЛЬТАТАМ САМООБСЛЕДОВАНИЯ**  
**муниципального автономного дошкольного**  
**образовательного учреждения**  
**«Детский сад №27»**  
**Энгельсского муниципального района**  
**Саратовской области**  
**за период с 01.01.2023 по 31.12.2023 года**

Рассмотрено:  
на педагогическом совете  
Протокол №3 от 19.03.2024 год

<b>№</b>	<b>Содержание</b>	<b>Стр.</b>
<b>1.</b>	<b>Аннотация</b>	<b>3</b>
<b>2.</b>	<b>Аналитическая часть:</b>	<b>4</b>
2.1.	Общие сведения о дошкольном образовательном учреждении	4
2.2.	Анализ образовательной деятельности	7
2.3.	Анализ организации учебного процесса	10
2.4.	Коррекционная работа	11
2.5.	Анализ системы управления Учреждения	12
2.6.	Анализ содержания и качества подготовки воспитанников	16
2.7.	Воспитательная работа	17
2.8.	Дополнительное образование	17
2.9.	Анализ качества кадрового состава	18
2.10.	Анализ учебно-методического, библиотечно-информационного обеспечения	21
2.11.	Анализ материально – технической базы	22
2.12.	Анализ функционирования внутренней системы оценки качества образования	23
<b>3.</b>	<b>Показатели деятельности МАДОУ «Детский сад № 27»</b>	<b>24</b>

## 1. Аннотация

Отчет по результатам проведения самообследования составлен согласно требованиям федерального законодательства, которое обязывает образовательные организации ежегодно осуществлять процедуру самообследования и размещать соответствующий отчет на сайте организации (статья 28 Федерального закона от 29 декабря 2012 г. № 273-ФЗ «Об образовании в Российской Федерации (с изменениями и дополнениями)»).

Самообследование муниципального автономного дошкольного образовательного учреждения «Детский сад № 27» Энгельского муниципального района Саратовской области (*Далее* – МАДОУ «Детский сад № 27») проводилось в соответствии с требованиями:

- Приказа Министерства образования и науки РФ от 14 июня 2013 г. № 462 «Об утверждении Порядка проведения самообследования образовательной организацией» и от 10 декабря 2013 г.;
- Приказа Министерства образования и науки РФ от 10.12.2013 г. № 1324 «Об утверждении показателей деятельности образовательной организации, подлежащей самообследованию»;
- Постановления Правительства Российской Федерации от 05.08.2013 г. № 662 «Об осуществлении мониторинга системы образования»;
- Приказа Министерства образования и науки РФ №1218 от 14.12.2017 года «О внесении изменений в Порядок проведения самообследования образовательной организации, утвержденный приказом Министерства образования и науки РФ от 14 июня 2013г. №462».

Самообследование в организации осуществлялось на основании «Порядка проведения самообследования образовательной организацией».

Сроки, форма проведения самообследования, состав лиц, привлекаемых для его проведения, были определены приказом заведующего МАДОУ «Детский сад № 27».

**Цель самообследования:** обеспечение доступности и открытости информации о деятельности дошкольного учреждения.

**Форма проведения самообследования** – отчет, включающий аналитическую часть и результаты анализа показателей деятельности детского сада.

Результаты самообследования представлены за 2023 год, в сравнении с 2022 годом (декабрь).

**В процессе самообследования были проведены:**

- оценка образовательной деятельности
- оценка структуры управления
- оценка содержания качественной подготовки воспитанников
- оценка кадрового обеспечения
- оценка материально – технической базы
- оценка учебно-методического обеспечения

- оценка обеспечения безопасности образовательного учреждения и др.

Таблица показателей деятельности соответствует приложению №1 Приказа Министерства образования Российской Федерации № 1324 от 10.12.2013 г.

Обобщенные данные представлены в виде настоящего отчета на рассмотрение Совета родителей и общего собрания трудового коллектива и представлены в Комитет по образованию АЭМР, утверждены приказом заведующего и размещены на официальном сайте МАДОУ «Детский сад № 27».

## **2. Аналитическая часть**

### **2.1. Общие сведения о дошкольном образовательном учреждении**

Учредитель: Энгельский муниципальный район. Функции и полномочия Учредителя осуществляет орган администрации Энгельского муниципального района, осуществляющий полномочия в сфере образования – комитет по образованию администрации Энгельского муниципального района.

Место нахождения Учредителя: Саратовская область, г. Энгельс, ул. Коммунистическая, 41

Деятельность образовательного учреждения регламентируется Уставом, утвержденным 08.11.2019 г, приказом комитета по образованию администрации Энгельского муниципального района № 1073-од

Заведующий образовательного учреждения: Ягудина Эльвира Фатиховна, тел. раб. 8(8453) 52-56-50

Юридический адрес: 413111, Саратовская область, г.Энгельс, пр-кт Строителей, зд.51

Фактический адрес: 413111, Саратовская область, г.Энгельс, пр-кт Строителей, зд.51 тел. 8 (8453) 52-56-50

Адрес электронной почты e-mail [madoy-27@mail.ru](mailto:madoy-27@mail.ru).

Адрес сайта в сети Интернет: <http://www.detsad27.my1.ru>

Лицензия: серия 64Л01 №0003558 от 05.03.2020г., регистрационный № 3767, предоставлена бессрочно.

Санитарно-эпидемиологическое заключение на образовательную деятельность № 64.ЭЦ.04.000.М 000024.03.20. от 02.03.2020 г.

Лицензия на осуществление медицинской деятельности №ЛО-64-01-004940 , выдана 03.12.2020 г. Министерством здравоохранения Саратовской области.

Свидетельство о постановке на учет в налоговом органе от 13.11.2019 г.

Свидетельство о внесении записи в Единый государственный реестр юридических лиц от 13.11.2019 г.

Право владения. Использование материально-технической базы.

Наличие документов на право пользования зданием:  
форма - оперативное управление,

Выписка о государственной регистрации права на здание №64:50:021901:31-64/017/2020-2 от 10.02.2020 г.

Выписка о государственной регистрации права на земельный участок №64:50:021901:28-64/001/2020-3 от 11.02.2020 г.

Выписка о государственной регистрации права на земельный участок №64:50:021901:29-64/001/2020-9 от 11.02.2020 г.

Дошкольное образовательное учреждение осуществляет свою деятельность в соответствии с нормативно-правовыми и локальными актами:

- ✓ Федеральный закон Российской Федерации от 29.12.2012 года №273-ФЗ «Об образовании в Российской Федерации»;
- ✓ Конвенция о правах ребенка;
- ✓ Конституция Российской Федерации;
- ✓ Федеральный закон Российской Федерации от 2 июля 2013 г. N 185-ФЗ "О внесении изменений в отдельные законодательные акты Российской Федерации и признании утратившими силу законодательных актов (отдельных положений законодательных актов) Российской Федерации в связи с принятием Федерального закона "Об образовании в Российской Федерации";
- ✓ Трудовой кодекс РФ;
- ✓ Концепция управления качеством образования;
- ✓ Федеральный государственный образовательный стандарт дошкольного образования;
- ✓ Порядок организации и осуществления образовательной деятельности по общеобразовательным программам дошкольного образования (Приказ Министерства образования и науки Российской Федерации);
- ✓ Приказ Министерства образования и науки РФ от 30.08.2013 г. № 1014 «Об утверждении Порядка организации и осуществления образовательной деятельности по основным общеобразовательным программам – образовательным программам дошкольного образования»;
- ✓ СанПиН 2.4.3648-20 «Санитарно-эпидемиологические требования к организациям воспитания и обучения, отдыха и оздоровления детей и молодежи».
- ✓ Устав муниципального автономного дошкольного образовательного учреждения «Детский сад № 27» Энгельсского муниципального района Саратовской области

В детском саду реализуется возможность участия в управлении учреждением всех участников образовательных отношений.

Управление деятельностью ДОО осуществляется на принципах единоначалия и самоуправления, обеспечивающих государственно - общественный характер управления Учреждением. Руководство деятельностью дошкольной образовательной организации осуществляется заведующим, прошедшим соответствующую аттестацию, который назначается на должность и освобождается от должности Учредителем. Заведующий осуществляет непосредственное руководство ДОО и несет ответственность за деятельность Учреждения.

Формами самоуправления ДОО являются:

- Общее собрание трудового коллектива ДОО;
- Педагогический Совет ДОО;
- Совет родителей.

Режим работы дошкольного образовательного учреждения - пятидневная рабочая неделя с 7 ч.00 мин. до 19 ч. 00 мин., выходные дни: суббота и воскресенье, праздничные дни.

#### **Структура групп.**

Проектная мощность 160 воспитанников, фактическая наполняемость на **31.12.2023 года**- 135 воспитанников

В ДОО функционирует 5 групп общеразвивающей направленности и 1 группа компенсирующей направленности

Наименование группы	Возраст детей	Кол-во детей
Группа раннего возраста № 3	с 1,5 до 3 л.	23

Вторая младшая группа № 7	с 3 до 4 л.	26
Средняя группа № 6	с 4 до 5 л.	26
Старшая группа № 4	от 5 до 6 л.	25
Подготовительная к школе группа № 1	от 6 до 7 л.	26
Логопедическая разновозрастная группа № 5	от 5 до 7 л.	9
<b>ИТОГО по ДОУ:</b>		<b>135</b>

К

контингент воспитанников формируется в соответствии с их возрастом, а количество групп от санитарных норм и условий образовательного процесса.

**Вывод:** МАДОУ «Детский сад № 27» функционирует в рамках правового поля, имеет статус юридического лица, в учреждении разработаны все необходимые для образовательной деятельности локальные акты в соответствии с нормативными документами в сфере образования Российской Федерации.

## **2.2. Анализ образовательной деятельности**

Организацию образовательного процесса определяют:

- учебный план-график дошкольного учреждения;
- режим образовательного процесса;
- циклограмма непрерывной образовательной деятельности.

Указанные документы составлены согласно требованиям: ФГОС ДО к структуре образовательной программы дошкольного образования; ОП ДО МАДОУ «Детский сад №27»; АОП ДО для детей с ОВЗ/тяжелые нарушения речи МАДОУ «Детский сад №27»; санитарно - эпидемиологическим правилам и нормативам СанПиН 2.4.3648-20 «Санитарно - эпидемиологические требования к устройству, содержанию и организации воспитания и обучения, отдыха и оздоровления детей и молодежи» (Зарегистрировано в Минюсте России 18 декабря 2020 г. № 61573), СанПиН 1.2.3685-21 «Гигиенические нормативы и требования к обеспечению безопасности и (или) безвредности для человека факторов среды обитания» (Зарегистрировано в Минюсте России 29.01.2021 № 62296) и ориентированы на реализацию ФГОС ДО и ОП ДО МАДОУ «Детский сад № 27».

Учебный план-график отражает образовательную деятельность в рамках основной и вариативной части образовательной программы дошкольного учреждения: в группах общеразвивающей направленности на реализацию основной части программы отведено не менее 60 %, на вариативную часть - не более 40 % от времени пребывания ребенка в дошкольном учреждении; в группе компенсирующей направленности для детей с ОВЗ/тяжелые нарушения речи на реализацию основной части программы отведено не

менее 60 %, на вариативную часть - не более 40 % от времени пребывания ребенка в дошкольном учреждении. Данное соотношение соответствует требованиям СанПиН 2.4.3648-20 «Санитарно - эпидемиологические требования к устройству, содержанию и организации воспитания и обучения, отдыха и оздоровления детей и молодежи» (Зарегистрировано в Минюсте России 18 декабря 2020 г. № 61573) и ФГОС ДО к структуре образовательной программы.

В циклограмме непрерывной образовательной деятельности:

- соблюдается чередование образовательных ситуаций, требующих усиленного внимания и большой умственной нагрузки, с образовательными ситуациями, которые способствуют снижению напряжения у детей;
- соблюдается максимально допустимое количество образовательных ситуаций в день, неделю и их продолжительность соответствует возрастным нормам.

Образовательная деятельность в ДООУ в группах общеобразовательной направленности осуществляется в соответствии с основной общеобразовательной программой – образовательной программой МАДОУ «Детский сад № 27», разработанной в соответствии с Федеральной образовательной программой дошкольного образования (Утверждена приказом Министерства просвещения Российской Федерации от 25 ноября 2022 г. N 1028).

Часть, формируемая участниками образовательных отношений МАДОУ «Детский сад № 27», представлена **парциальными программами, реализуемыми в МАДОУ «Детский сад № 27»:**

1. «Цветные ладошки» под ред. И.А. Лыковой – М.: ИД «Цветной мир», 2019. – 136 с. 16-е издание, перераб. и доп.
2. «Будь здоров, как Максим Орлов» Ю.В. Аристова, 2014 (региональная).
3. «Мир Без Опасности» под ред. И.А. Лыковой. – М.: ИД «Цветной мир», 2019. – 112 с., 4-е издание, перераб. и доп.
4. «Малыши-крепыши» под ред. О.В. Бережновой, В.В. Бойко. – М.: ИД «Цветной мир», 2017. – 136 с. Издание перераб. и доп.
5. «Юный эколог» под ред. С.Н. Николаевой – М.: «Мозаика-синтез», 2010. – 66 с.
6. Программа психолого – педагогических занятий для дошкольников (3-6 лет) «Цветик – семицветик» / Под ред. Н.Ю. Куражевой. – СПб.: Речь, 2019 г.

В группе компенсирующей направленности для детей с ОВЗ/тяжелые нарушения речи/ образовательная деятельность осуществляется в соответствии с Адаптированной основной общеобразовательной программой дошкольного образования для детей с ограниченными возможностями здоровья / тяжелые нарушения речи/, разработанной в соответствии с Федеральной адаптированной образовательной программой дошкольного образования (Утверждена приказом Министерства просвещения Российской Федерации от 24 ноября 2022 г. N 1022).

Образовательные программы отвечают требованиям Федерального государственного образовательного стандарта дошкольного образования. Все разделы образовательных

программ направлены на реализацию целей образовательной деятельности ДООУ.

Методическое обеспечение включает информационные и коммуникационные средства поддержки образовательной деятельности ДООУ.

Формы организации образовательной деятельности, в соответствии с применяемыми педагогическими технологиями, охватывают все аспекты деятельности ДООУ. Педагоги ДООУ владеют применяемыми педагогическими технологиями. Результативность применяемых технологий проявляется по всем направлениям образовательной деятельности ДООУ.

Наблюдение за детьми в различных видах детской деятельности, и другие мероприятия позволили сделать вывод, что личностно-ориентированная модель общения в нашем ДООУ является ведущей. Сотрудники знают индивидуальные особенности детей, учитывают их при взаимодействии, владеют методами поощрения и наказания, создают для каждого ребенка ситуации успешности и проявления самостоятельности в разных видах и формах (индивидуальная и групповая работа) деятельности.

В ДООУ имеется система психолого-педагогической поддержки детей, включающая все направления деятельности: диагностическое, коррекционное, консультативное и медико-психолого-педагогический консилиум.

Уровень освоения детьми коммуникативных умений и навыков соответствует возрастной норме. Дети иницируют коммуникацию со взрослыми и сверстниками, умеют удерживать и развивать диалог. Многие умеют продуктивно разрешать конфликтные ситуации. Педагоги заботятся о развитии интересов, способностей каждого ребенка, стимулируют их активность, самостоятельность.

Правильно организованная развивающая предметно-пространственная среда позволяет ребенку проявлять свои способности не только в непрерывной образовательной, но и в свободной деятельности, стимулирует развитие творческих способностей, самостоятельности, инициативности, помогает утвердиться в чувстве уверенности в себе, а значит, способствует всестороннему гармоничному развитию личности. Предметно-развивающее пространство организовано таким образом, чтобы каждый ребенок имел возможность упражняться в умении наблюдать, запоминать, сравнивать, добиваться поставленной цели. При создании предметной развивающей среды учитывается гендерная специфика и обеспечивает среду, как общим, так и специфичным материалом для девочек и мальчиков. В качестве ориентиров для подбора материалов и оборудования выступают общие закономерности развития ребенка на каждом возрастном этапе.

**Вывод:** таким образом, в МАДОУ «Детский сад № 27» образовательная деятельность ведется на основании утвержденных: основной общеобразовательной программы – образовательной программы дошкольного образования и адаптированной образовательной программы дошкольного образования для детей с ограниченными возможностями здоровья /тяжелые нарушения речи/, которые составлены в соответствии с ФГОС ДО, ФООП ДО (Утверждена приказом Министерства просвещения Российской Федерации от 25 ноября 2022 г. N 1028) и ФАОП ДО (Утверждена приказом Министерства просвещения Российской Федерации от 24 ноября 2022 г. N 1022) , с соблюдением санитарно-эпидемиологических правил и нормативов СанПиН 2.4.3648-20 «Санитарно -



эпидемиологические требования к устройству, содержанию и организации воспитания и обучения, отдыха и оздоровления детей и молодежи» (Зарегистрировано в Минюсте России 18 декабря 2020 г. № 61573) и СанПиН 1.2.3685-21 «Гигиенические нормативы и требования к обеспечению безопасности и (или) безвредности для человека факторов среды обитания» (Зарегистрировано в Минюсте России 29.01.2021 № 62296), с учетом недельной нагрузки. Образовательная деятельность осуществляется в процессе организации различных видов детской деятельности, организованных в ходе режимных моментов, самостоятельной деятельности, взаимодействия с семьями детей.

### ***2.3. Анализ организации учебного процесса***

Учебный процесс в МАДОУ «Детский сад № 27» выстроен по пяти образовательным областям в группах общеразвивающей направленности в возрасте от полутора лет, в группах компенсирующей направленности от 5 лет, в различных видах общения и деятельности с учетом их возрастных, индивидуальных психологических и физиологических особенностей, с приоритетным осуществлением деятельности по физкультурно-оздоровительной и коррекционной работе. Реализация каждого направления предполагает решение специфических задач во всех видах детской деятельности, имеющих место в режиме дня дошкольного учреждения:

- режимные моменты, игровая деятельность, образовательная деятельность;
- индивидуальная и подгрупповая работа;
- самостоятельная деятельность.

Структура учебного плана детского сада содержит 2 части: обязательную часть (инвариантная); часть, формируемую участниками образовательных отношений (вариативная).

Учебный процесс обеспечивает развитие способности к самостоятельной интеллектуальной деятельности, поддерживает интерес к экспериментированию, способствует сохранению и поддержке индивидуальности ребенка, развитию его индивидуальных особенностей и творческого потенциала как субъекта отношений с людьми, миром и самим собой.

Учебный процесс в части, формируемой участниками образовательных отношений, отражается в разнообразных мероприятиях по направлениям развития и образования детей:

- социально-коммуникативное развитие;
- познавательное развитие;
- речевое развитие;
- художественно-эстетическое развитие;
- физическое развитие

и представлен парциальными программами и технологиями.

Для реализации приоритетных задач в дошкольном учреждении имеются все необходимые условия: развивающая среда, оснащение групп, узкие специалисты,

воспитатели.

Тематический контроль, проводимый в учреждении в течение 2023 года показал, что педагогам ДОО необходимо продолжать работу по созданию комфортных условий для успешного развития воспитанников, по организации насыщенной предметно-пространственной среды для развития познавательного интереса у детей в соответствии требованиям ФГОС ДО и возрастным особенностям детей. Кроме этого, необходимо продолжать способствовать участию педагогов ДОО в работе муниципальных стажировочных площадок с целью повышения профессиональной компетенции педагогов; привлекать педагогов к участию в авторских вебинарах, семинарах и конференциях по освоению технологии реализации ФОП и ФАОП дошкольного образования, способствовать умению педагогов проектировать и реализовывать образовательный процесс с учетом инновационных технологий.

**Вывод:** учебный процесс в учреждении выстроен в соответствии с ФГОС ДО, образовательные программы реализуются по всем направлениям развития ребенка. Выявленные профессиональные затруднения педагогов необходимо учесть при составлении годового плана, проектировании организационно - методической деятельности в ДОО.

#### ***2.4. Коррекционная работа***

Одним из содержаний деятельности МАДОУ «Детский сад № 27» является организация единого процесса реабилитации здоровья и психофизического развития детей с тяжелыми нарушениями речи. В детском саду функционируют разновозрастная группа компенсирующей направленности для детей с тяжелыми нарушениями речи 5-7(8) лет.

Коррекционное развитие детей группы компенсирующей направленности для детей с тяжелыми нарушениями речи проводится по направлениям:

- коррекция речевого недоразвития;
- развитие сенсорных и моторных функций;
- формирование кинестетической основы артикуляторных движений;
- развитие познавательно- интеллектуальных функций;
- обеспечение равных стартовых возможностей для поступления детей в школу.

Система коррекционно - развивающей работы направлена не только на исправление звуковых нарушений в речи, но и развитие социально - коммуникативных навыков, необходимых для успешного освоения программы начальной школы. Коррекционная работа с детьми с тяжелыми нарушениями речи (ТНР) нашего учреждения осуществляется в соответствии с нормами и правилами постановки, автоматизации и дифференциации звуков.

Нормы и требования к нагрузке детей по количеству и продолжительности непрерывной образовательной деятельности соответствуют требованиям СанПиН. Образовательный процесс осуществляется как непрерывный комплекс воспитания, обучения, оказания помощи детям, имеющим речевые патологии, и ведется по нескольким направлениям:

##### 1. Диагностическое

## 2. Коррекционно - развивающее.

Работа с данной категорией детей комплексная. По результатам диагностического обследования выводится зона ближайшего развития ребенка с ограниченными возможностями здоровья и планируется коррекционная работа по необходимым направлениям.

В ДОУ функционирует психолого-педагогический консилиум (ППк), что позволяет осуществлять комплексный подход в работе с детьми.

В сентябре 2023 года была проведена диагностика состояния устной речи детей старших и подготовительных к школе групп содержательными критериями стали:

- проверка состояния артикуляционной, тонкой, мимической и общей моторики;
- обследование состояния звукопроизношения;
- исследование сформированности слоговой структуры слова;
- исследование связной речи;
- исследование словаря.

В январе 2024 года проведено повторное обследование детей, для отслеживания и выявления динамики по всем компонентам речи, уделяя большое значение звукопроизношению.

В феврале 2024 года проведено обследование детей среднего возраста с целью выявления речевых нарушений у детей на ранних этапах развития и оказания им своевременной помощи.

С выпускниками велась работа по следующим направлениям:

- развитие речевого дыхания, слухового внимания, памяти,
- совершенствование фонематического восприятия и навыков звукового анализа и синтеза,
- коррекция звукопроизношения (постановка, автоматизация, дифференциация),
- развитие динамического праксиса,
- развитие лексико-грамматического строя,
- развитие связной речи,
- развитие мелкой и артикуляционной моторики,
- формирование межполушарного взаимодействия,
- развитие графа моторных навыков.

Прежде всего, с каждым ребёнком был установлен эмоциональный контакт. Работа по устранению различных форм нарушений речи носила дифференцированный подход, который осуществлялся на основе учёта этиологии, механизмов, симптоматики нарушения, структуры речевого дефекта, возрастных и индивидуальных особенностей ребёнка.

Коррекционно-логопедическая работа осуществлялась в тесном контакте с родителями, воспитателями и специалистами ДОУ.

Велось тесное сотрудничество с родителями, еженедельно давались в письменном виде

рекомендации родителям в индивидуальных тетрадях детей. А также:

- Давались рекомендации о каждом ребёнке, велись тетради взаимосвязи специалистов в течение учебного года.
- Пополнялся уголок учителя- логопеда рекомендациями для родителей (в виде брошюр, консультаций и др. материала)

**Вывод:** коррекционная работа с детьми, зачисленными в группу компенсирующей направленности для детей с тяжелыми нарушениями речи МАДОУ «Детский сад № 27» имеет последовательную, планомерную систему.

### ***2.5. Анализ системы управления Учреждения***

Структурно - функциональная модель управления учреждения осуществляется в соответствии с принципами единоначалия и самоуправления. Руководство деятельностью МАДОУ осуществляется заведующим, который назначается на должность и освобождается от должности Учредителем. Заведующий осуществляет непосредственное руководство детским садом и несет ответственность за деятельность учреждения.

Формами самоуправления детского сада являются:

- Педагогический совет;
- Общее собрание трудового коллектива;
- Родительское собрание;
- Наблюдательный совет.

Педагогический совет учреждения осуществляет управление педагогической деятельностью ДОУ, определяет направления образовательной деятельности ДОУ, отбирает и утверждает парциальные программы для использования в ДОУ. Педагогический совет рассматривает проект годового плана работы ДОУ, обсуждает вопросы содержания, форм и методов образовательного процесса, планирования образовательной деятельности, рассматривает вопросы повышения квалификации, переподготовки и аттестации кадров, организует выявление, обобщение, распространение, внедрение педагогического опыта среди педагогических работников ДОУ, организует изучение и обсуждение нормативно-правовых документов в области общего и дошкольного образования.

Общее собрание трудового коллектива МАДОУ «Детский сад № 27» осуществляет полномочия трудового коллектива, определяет направление воспитательной и образовательной деятельности, обсуждает проект коллективного договора, обсуждает планы работы учреждения,

решает вопрос о внесении в них необходимых изменений и дополнений, обсуждает вопросы состояния трудовой дисциплины в учреждении и мероприятия по ее укреплению, рассматривает вопросы охраны и безопасности условий труда работников, охраны труда воспитанников в ДОО. Собрание рассматривает и принимает Устав ДОО, обсуждает дополнения, и изменения, вносимые в Устав ДОО. Все решения Общего собрания трудового коллектива являются обязательными для всех участников образовательного процесса.

Родительское собрание учреждения выполняет следующие функции: внесение предложений по внесению необходимых изменений и дополнений в Устав учреждения и другие локальные акты, внесение предложений по усовершенствованию педагогического процесса в учреждении и в группе, содействует организации совместных мероприятий в ДОО, оказывает посильную помощь ДОО в укреплении материально-технической базы, благоустройстве его помещений, детских площадок и территории.

Таким образом, в учреждении реализуется возможность участия в управлении детским садом всех участников образовательного процесса. Заведующий детским садом занимает место координатора стратегических направлений.

В детском саду функционирует Первичная профсоюзная организация.

**Вывод:** по итогам 2023 года система управления МАДОУ «Детский сад № 27» оценивается как эффективная, позволяющая учесть мнение всех участников образовательных отношений. В следующем году изменения системы управления в ДОО не планируется.

### ***2.6. Анализ содержания и качества подготовки воспитанников***

Отслеживание уровней развития детей осуществляется на основе педагогической диагностики. Формы проведения диагностики:

- диагностические срезы;
- наблюдения, итоговые занятия.

При проведении диагностики, педагоги опираются на дополняющие наблюдение методы: анализ продуктов детской деятельности, анализ процесса деятельности, беседы с детьми, опросы, небольшие экспериментальные задания, игровые ситуации и т.п.

По всем параметрам ведется педагогический мониторинг образовательных областей, проводится коррекционная работа.

*Цель мониторинга* – отслеживание динамики изменений; разработка и реализация дальнейших направлений работы с воспитанниками.

Мониторинг проводился по разработанным диагностическим картам и электронного шаблона для подсчетов мониторинга, соответствующим возрастным группам. Карты включают диагностический материал, направленный на оценку качества педагогического процесса в освоении образовательных областей.

Диагностика образовательной деятельности проводится в соответствии с требованиями ФГОС ДО по методическим пособиям:

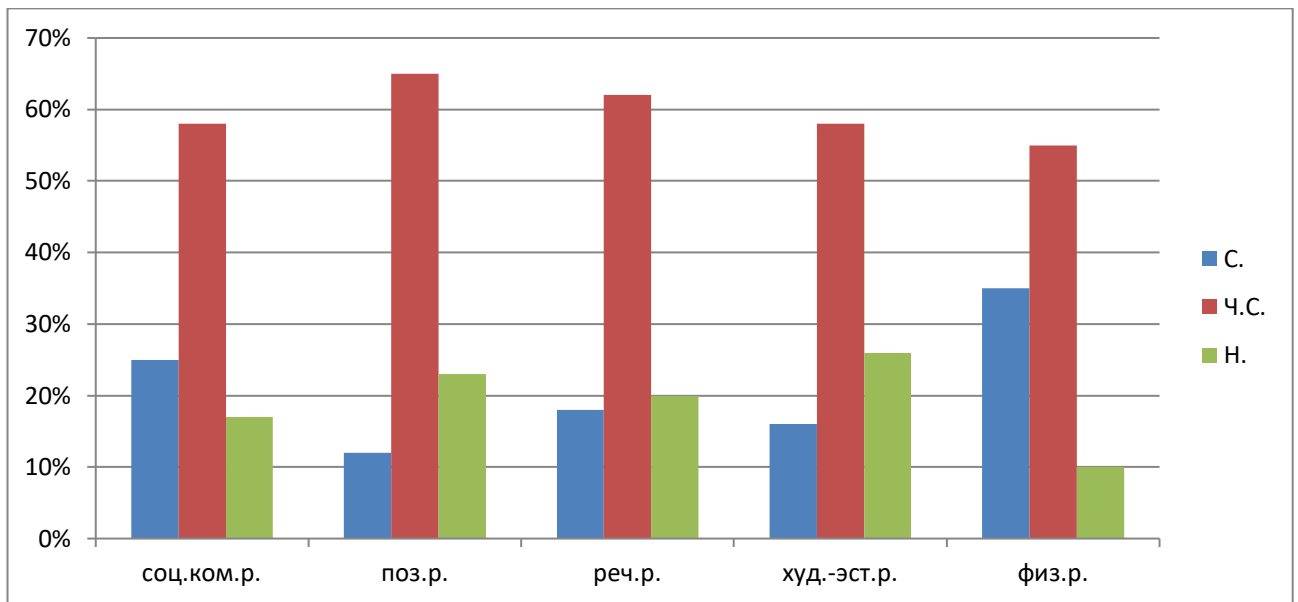
- в группах общеразвивающей направленности: «Педагогическая диагностика», автор-составитель Трифонова Е.В.;
  - в группах компенсирующей направленности: «Педагогическая диагностика индивидуального развития ребенка в группе детского сада (вторая младшая, средняя, старшая, подготовительная к школе)», автор-составитель Верещагина Н.В.;
- «Речевая карта ребенка с ОНР от 4 до 7 лет» и «Картинный материал к речевой карте ребенка 4—7 лет», автор-составитель Н.В. Нищева.

Итоги педагогической диагностики помогут реализовать индивидуально- личностный подход к каждому ребёнку в подборе форм организации, методов и приёмов развития, разработать индивидуальные маршруты.

**Результаты мониторинга образовательной  
деятельности МАДОУ «Детский сад № 27» по  
реализации ОП ДО**

Процент усвоения основной общеобразовательной программы составил: «Социально-коммуникативное развитие» - 97 %, «Речевое развитие» - 92%, «Познавательное развитие» - 93 %, «Художественно-эстетическое развитие» - 96 %. «Физическое развитие» - 94 %.

Анализ качества освоения программного материала воспитанниками по образовательным областям позволяет выстроить следующий рейтинговый порядок: наиболее высокие результаты у воспитанников по таким образовательным направлениям, как «Социально – коммуникативное развитие» - 97 %, «Художественно – эстетическое развитие» - 96 % несколько ниже результаты по направлениям и областям «Речевое развитие» - 92%, «Познавательное развитие» - 93 %. и «Физическое развитие» - 94%, Таким образом, итоги данного мониторинга помогут педагогам определить дифференцированный подход к каждому ребёнку в подборе форм организации, методов и приёмов воспитания и развития на новый учебный год.



**Вывод:** Анализ диагностики показал, что программа выполнена на 98%. Диагностика выявила достаточный уровень логического мышления, любознательности и креативности, владение нормами и правилами социального поведения, межличностного общения; соответствие физического состояния дошкольников нормативам физического развития; достаточный уровень воспитанности детей, а также развития трудовой и игровой деятельности. Поставленные задачи в течение года реализовывались через различные формы работы: занятия, игры, наблюдения, экскурсии, педагогические проекты, что позволяло сделать жизнь детей в ДОО насыщенной, интересной, развивать познавательные интересы и способности дошкольников.

Диагностические исследования показали эффективность обучающего процесса в МАДОУ. Динамика развития детей соответствует их возрастным возможностям.

Внутренний контроль планируется в соответствии с положением о контрольной деятельности и положением об общественно-административном контроле. В течение учебного года осуществляются различные виды контроля (предупредительный, оперативный, тематический, фронтальный), и эффективные формы контроля: управленческий, методический, педагогический, психолого-педагогический, скринингконтроль состояния здоровья детей, маркетинговые исследования, социологические исследования семей. Цель контроля: оптимизация и координация работы всех структурных подразделений ДОО для обеспечения качества образовательного процесса и реализации ОП ДОО. За отчетный период 2023 учебного года проведены: 3 тематические проверки, 3 педагогические диагностики, ежемесячно осуществляется оперативный и психолого-медико-педагогический контроль, вторичные проверки по результатам контрольной деятельности. Результаты контроля рассматриваются на общих собраниях трудового коллектива, педагогических советах, совете родителей.

**Вывод:** система контроля, организованного в ДООУ, позволяет получить объективную информацию о реализации образовательной программы дошкольного образования, адаптированной образовательной программы для детей с ОВЗ/нарушения речи МАДОУ «Детский сад №27», провести анализ достижений в воспитании, обучении, развитии, оздоровлении и организации жизнедеятельности воспитанников для прогнозирования перспектив развития ДООУ на 2024 год; выявить затруднения педагогов ДООУ в осуществлении образовательной, коррекционной и оздоровительной работы, своевременно принять меры по устранению выявленных недостатков и совершенствованию работы учреждения.

**Анализ результатов исследования уровня сформированности  
предпосылок учебной деятельности воспитанников подготовительных  
к школе групп  
на конец учебного года.**

Психологическое обследование детей подготовительных групп проводилось с целью изучения сформированности психических процессов (развитие произвольности функций, интеллектуальное развитие). В обследование приняли участие дети подготовительных к школе групп. В диагностике была использована скрининговая методика Н. Семаго, М. Семаго.

Педагог-психолог оценивал уровень школьной готовности выпускников 2023 года. Задания, которые предлагал специалист, позволяют оценить уровень сформированности предпосылок к учебной деятельности: возможность работать в соответствии с фронтальной инструкцией, умение самостоятельно действовать по образцу и осуществлять контроль, наличие определенного уровня работоспособности, а также умение вовремя остановиться в выполнении того или иного задания и переключиться на выполнение следующего.

Таким образом, в результате диагностики детей было выявлено, что первому уровню школьной готовности соответствуют 76 % детей, второму уровню сформированности условной школьной готовности соответствуют 24 % детей, к третьему уровню условной неготовности к началу регулярного обучения – 0 % (0 чел), к четвертому уровню не готовности 0% (0 чел.).

**Вывод:** Общая готовность выпускников МАДОУ «Детский сад №27» к началу школьного обучения составила 100 %. По результатам обследований выпускников отмечается достаточная сформированность произвольной регуляции собственной деятельности, произвольного внимания, мелкой моторики.

Физическое здоровье ребёнка во многом зависит от его эмоционального благополучия. Поэтому педагог-психолог два раза в год проводит диагностическое обследование детей. С детьми, у которых трудности в период адаптации и в освоении программы, проводятся коррекционно-развивающие игры и занятия по познавательной и психологической сфере. Для родителей и педагогов организованы профилактические и просветительские консультации по проблемам запроса.



## ***2.7. Воспитательная работа***

«Детский сад № 27» реализует рабочую программу воспитания и календарный план воспитательной работы, которые являются частью образовательной программы дошкольного образования.

За время реализации программы были организованы и проведены мероприятия по всем направлениям воспитательной работы. По результатам анализа выполнения календарного плана воспитательной работы за отчетный период было установлено, что у педагогов не вызывает затруднение организация воспитательной работы, родители воспитанников активно принимают участие в совместных творческих выставках, экологических и социальных акциях.

Чтобы выбрать стратегию воспитательной работы, в 2023 году проводился анализ состава семей воспитанников.

**Вывод:** Воспитательная работа строится с учетом индивидуальных особенностей детей, с использованием разнообразных форм и методов, в тесной взаимосвязи педагогов ДООУ и родителями (законными представителями) воспитанников. Детям из неполных семей уделяется большее внимание в первые месяцы после поступления ребенка в детский сад.

## ***2.8. Дополнительное образование***

В МАДОУ «Детский сад № 27» в 2023 году дополнительная общеобразовательная общеразвивающая программа реализовалась логопедическому направлению. Источник финансирования: персонифицированное дополнительное образование.

Анализ родительского опроса, проведенного в декабре 2023 года, показывает, что дополнительное образование в детском саду реализуется достаточно активно.

## ***2.9. Анализ качества кадрового состава***

Заведующий: Ягудина Эльвира Фатиховна

Старший воспитатель: Судина Яна Павловна

Инструктор физической культуры: Дробовцева Лиана Сергеевна (д/о)  
Ильина Ольга Константиновна

Педагог – психолог: Лукина Любовь Николаевна

Учитель-логопед: Самсонова Ирина Владимировна

Учитель-дефектолог: Рушанова Алисия Рустямовна

## ***Структура управления***

Управление дошкольным образовательным учреждением детским садом осуществлялось в соответствии с Законом «Об образовании в РФ», а также следующими нормативно-правовыми и локальными документами:

- Федеральным законом РФ «Об образовании в РФ»
- «Федеральным государственным образовательным стандартом дошкольного образования».
- Санитарно-эпидемиологическими правилами и нормативами для ДОО.
- Федеральным законом «Об основных гарантиях прав ребёнка Российской Федерации».
- Конвенцией ООН о правах ребёнка.
- Уставом МАДОУ «Детский сад №27» .
- Договором между МАДОУ и родителями.
- Трудовыми договорами между администрацией и работниками.
- Коллективным договором между администрацией и профсоюзным комитетом.
- Правилами внутреннего трудового распорядка.
- Положением о педагогическом Совете.
- Положением о родительском собрании.

В МАДОУ создана чётко продуманная структура управления в соответствии с целями и содержанием работы учреждения.

Коллектив МАДОУ «Детский сад №27» сплоченный, квалифицированный, имеет достаточный уровень педагогической культуры; относительно стабилен — почти 70 % сотрудников работают в коллективе со дня открытия учреждения (03.2020г.); работоспособный, опытный. На данный момент дошкольное учреждение укомплектовано сотрудниками согласно штатному расписанию, коллектив объединен едиными целями и задачами, имеет благоприятный психологический климат. Концептуальные идеи, заложенные в программе развития, требуют от педагогического коллектива высокого уровня профессионального мастерства.

С каждым педагогическим работником проводится целенаправленная работа по повышению своей квалификации, профессиональной компетентности и освоению новых технологий, методик. Уровень квалификации педагогических работников приведен в таблице № 1.

Таблица №1

Образование, квалификация, стаж		На начало 2023 года	На конец 2023 года
		Количество педагогов - 19	Количество педагогов - 18
Образовательный уровень педагогических работников	с высшим образованием	8 – 42%	6 – 33 %
	с высшим педагогическим образованием	5 – 26%	4 – 22%
	С высшим непедагогическим	3 – 16%	

	образованием		2 – 11%
	со средним профессиональным образованием	9 – 47%	12 – 66%
	пед. класс	0	0
Уровень квалификации педагогических работников	всего	4 – 21%	3 – 17%
	высшая	1 – 5%	0
	первая	3 – 16%	3 – 17%
	соответствие занимаемой должности	0	3 – 17%
	без категории	13 – 68%	12 – 66%
Количество педагогов, владеющих ИКТ		5 – 26%	10 – 55%
Количество педагогов прошедших профессиональную переподготовку		3 – 16%	2 – 11%
Количество педагогов имеющих КПК		13 – 68%	13 – 72%
Количество молодых специалистов со стажем работы до 5 лет		1- 5%	1 – 5%
Количество педагогов со стажем работы свыше 30 лет		0	0
Количество педагогов в возрасте до 30 лет		2 – 11%	1 – 5%
Количество педагогов в возрасте более 55 лет		0	1 – 5%

Кадровому обеспечению в ДОУ, как и прежде, уделяется огромное внимание.

На 01.12.2023 года - общая обеспеченность трудового ресурса – 85 %.

### Уровень повышения квалификации и переподготовки педагогических работников представлен в таблице № 1

Таблица №1  
На конец 2023 года

Всего педагогов	Вид курсовой подготовки		
	Повышение квалификации	Профессиональная переподготовка	ИКТ
18 – 100%	13 – 72%	2 – 11%	5 – 28%

Наблюдается положительная тенденция в стремлении педагогов к самообразованию через изучение методической литературы, обмена опытом, наставничество, участия в работе ДОУ, участие в

методических мероприятиях ДОУ, города, областного, регионального, всероссийского уровней.

### **Трансляция педагогического опыта педагогическими работниками**

#### **МАДОУ «Детский сад №27»**

#### **на конференциях, методических советах, методических объединениях**

С целью повышения педагогического мастерства педагогов и распространения собственного педагогического опыта – педагоги МАДОУ № 27 в течение 2023 года посещали различные региональные сетевые стажировочные площадки курируемые МУ «Методический центр оценки качества образования»

Зарегистрированы: **16 педагогов (89%)** на базе следующих учреждений: ДОУ № 8,17,55,71,81, 41, «Лучик», 15, 18. В течение года педагоги посещали все запланированные заседания и мероприятия и по окончании деятельности предоставят итоговую работу в виде методической разработки или дидактического пособия, получают сертификат участника стажировочной площадки.

**Сводная по результатам участия педагогов и воспитанников в конкурсах представлена в таблице**

**2**

Таблица №2

Уровень конкурса	Педагоги		Воспитанники	
	Количество призеров	Количество участников	Количество призеров	Количество участников
<b>Муниципальный</b>	<b>6</b>	<b>16</b>	<b>25</b>	<b>60</b>
<b>Региональный</b>	<b>2</b>	<b>4</b>	<b>3</b>	<b>4</b>
<b>Всероссийский</b>	<b>7</b>	<b>5</b>	<b>25</b>	<b>32</b>
<b>Международный</b>	<b>2</b>	<b>3</b>	<b>9</b>	<b>8</b>
<b>Итого</b>	<b>17</b>	<b>28</b>	<b>62</b>	<b>104</b>

**Вывод:** кадровое обеспечение МАДОУ стабильно, в дошкольном учреждении работает постоянно развивающийся коллектив, стремящийся к самосовершенствованию и достижению высоких результатов в воспитании детей дошкольного возраста. Для педагогических работников созданы условия для профессионального роста и повышения педагогической компетенции.

В 2024 году стоит задача по повышению квалификации педагогических работников, планирующих реализовывать дополнительные развивающие программы в дошкольном образовательном учреждении

#### **2.10. Анализ учебно-методического, библиотечно-информационного обеспечения**

В МАДОУ имеется учебно-методический материал, периодическая литература по проблемам дошкольного воспитания, справочно-библиографические издания, пособия по приоритетным направлениям. В методическом кабинете, на группах созданы библиотеки художественной литературы в соответствии с возрастными особенностями детей. Библиотечный фонд постоянно пополняется учебно-методическими изданиями по всем возрастным группам в освоении Федеральной образовательной программы дошкольного образования.

В МАДОУ в достаточном количестве имеется разнообразное интерактивное оборудование:

световой стол-песочница; интерактивный стол «Мяч»; интерактивный стол логопеда; интерактивный комплекс «Кисельковое царство» и «Бременские музыканты»; интерактивная панель «Солнышко». Так же имеется современное игровое и обучающее оборудование: многофункциональный комплекс «Приоритет»; игровые столы, конструкторы, игровой набор «Монтессори»; набор «Дары Фребеля» и т.д.

На сайте ДОО имеется материал для педагогов, родителей и детей, а также порталы информационных образовательных ресурсов. Детский сад подключен к сети Интернет, специалисты используют его в работе.

**Вывод:** В МАДОУ «Детский сад №27» имеется современное игровое и интерактивное оборудование. Необходимо доукомплектовать дошкольное учреждение учебно-методической литературой, художественной литературой для детей, дидактическим и раздаточным материалом для образовательной деятельности.

Библиотечный фонд МАДОУ «Детский сад № 27» содержит печатные учебные издания электронные учебные издания, методические издания, периодические издания, интернет - ресурсы.

Методические издания размещены по разделам: «Физическое развитие», «Социально-коммуникативное развитие», «Художественно- эстетическое развитие», «Речевое развитие», «Познавательное развитие».

В методическом кабинете имеется архив периодических изданий профессиональной направленности - Журнал «Справочник руководителя дошкольной образовательной организации» и «Справочник старшего воспитателя», подборка электронных журналов «Дошкольное воспитание».

Имеется детская художественная литература (сборники сказок, малых фольклорных форм, познавательной литературы, произведения русских и зарубежных поэтов и писателей). Книги для воспитанников находятся в центрах книги в групповых помещениях.

Для достижения полноты и качества использования, научных и практических знаний в образовательной деятельности детского сада создается эффективная система информационного обеспечения.

Методический кабинет оснащен оборудованием, обеспечивающим свободный доступ к сети Интернет, работу с компьютером, ноутбуком, принтером. Для педагогов учреждения обеспечен доступ к образовательным информационным системам и информационно- телекоммуникационным сетям. Так же в детском саду имеются компьютеры, МФУ, медиа - проектор и экран, музыкальный центр, телевизоры, интерактивная доска, которые стали неотъемлемыми техническими средствами обучения, средствами коммуникации, необходимыми для совместной деятельности педагогов, родителей и дошкольников.

МАДОУ «Детский сад № 27» обеспечивает информационную открытость путем размещения информации о деятельности учреждения на официальном сайте в сети "Интернет", официальных страницах детского сада в социальных сетях «Одноклассники», ВКонтакте» и в холлах ДОО на информационных стендах,

**Вывод.** Таким образом, библиотечно- информационное обеспечение находится на удовлетворительном уровне. Объем библиотечного фонда обеспечивает реализацию образовательных программ дошкольного образования, но требует пополнения.

### ***2.11. Анализ материально-технической базы***

МАДОУ «Детский сад № 27» имеет отдельно стоящее здание. Общая площадь: 2905,9 кв.м, учреждение расположено в 2 - этажном кирпичном здании Техническое состояние здания хорошее. Состояние помещений групп хорошее.

Территория образовательного учреждения благоустроена, имеется ограждение по периметру и наружное освещение территории. На групповых площадках имеется детское игровое оборудование. Оборудована спортивная площадка.

При подъезде к дошкольному учреждению со стороны проспекта Строителей имеются в удовлетворительном состоянии дорожные знаки, указатели.

МАДОУ функционирует в помещении, отвечающем санитарно-гигиеническим, противоэпидемическим требованиям и правилам пожарной безопасности.

Дошкольное учреждение располагает набором помещений, необходимых для организации

содержания, воспитания, обучения и оздоровления детей. В детском саду имеются различные помещения, оборудованные в соответствии с их назначением:

- 7 групповых блоков для детей
- музыкальный, физкультурный зал
- кабинет педагога-психолога;
- кабинет учителя – дефектолога и логопеда
- Монтессори-комната
- методический кабинет;
- кабинеты для музыкальных руководителей;
- кабинет для инструктора по физическому воспитанию;
- кабинет заведующего;
- медицинский, процедурный кабинеты, изолятор;
- пищеблок;
- кабинет заместителя заведующего по административно-хозяйственной части

Все кабинеты в отличном состоянии, оснащены необходимым оборудованием.

Материально-техническая база детского сада развивается:

- ✓ постоянно пополняется библиотека методической литературы для качественной реализации образовательных программ;
- ✓ в музыкальном зале пополнена фонотека, пошиты новые костюмы, приобретены новые музыкальные инструменты;

Для комфортного пребывания детей в ДОО коллектив провёл большую работу по организации предметно-развивающей среды и обогащению её содержания. Расположение мебели и игрового оборудования отвечает требованиям техники безопасности, принципам функционального комфорта.

Предметно-игровая среда групп детского сада организована таким образом, что каждый ребенок имеет возможность заниматься любимым делом.

Все групповое пространство распределено на центры развития, которые доступны детям: игрушки, дидактический материал, игры. В каждой группе мебель и оборудование установлены так, что каждый ребенок может найти удобное и комфортное место для занятий с точки зрения его эмоционального состояния: достаточно удаленное от детей и взрослых или, наоборот, позволяющее ощущать тесный контакт с ними, или же предусматривающее в равной мере контакт и свободу. Такая организация пространства является одним из условий среды, которая дает возможность педагогу приблизиться к позиции ребенка.

Обобщать результаты своих наблюдений за объектами природы дети учатся при ведении календаря погоды в уголке природы. В уголках детского экспериментирования дети работают с различными простейшими техническими средствами и материалами, помогающими познать мир (лупа, магнит, весы и т. д.).

В каждой приемной комнате для родителей регулярно организуются выставки детского творчества (рисунков, поделок, записей детских рассказов, сказок), имеется разнообразная психолого-педагогическая информация для родителей.

В ДОО уделяется большое внимание обеспечению безопасности пребывания детей. Учреждение подключено АПС (автоматическая пожарная сигнализация) на пульт единой диспетчерской, ДОО обеспечено первичными средствами пожаротушения, разработан план эвакуации детей и взрослых, регулярно проводится инструктаж со всем коллективом на случай возникновения пожара. В учреждении установлена кнопка тревожной сигнализации с выводом на пульт охраны, система видеонаблюдения. Территория детского сада имеет ограждение по всему периметру.

На территории дошкольного учреждения оборудованы: игровые и спортивные площадки, на которых размещены песочницы, игровые постройки, гимнастический комплекс, щиты для метания в даль, песочная яма для прыжков в длину, баскетбольное кольцо и многое другое; хозяйственная зона, на которой находятся площадка для сбора мусора и пищевых отходов.

Все вышеперечисленное позволяет улучшить качество образовательной среды, приблизить ее к современным требованиям.

Позитивный результат в воспитании и образовании дает эффективное использование материально - технических ресурсов учреждения, в которых за последние годы произошли позитивные качественные изменения.

Созданы необходимые условия для использования ИКТ, что помогает педагогам активно использовать оборудование на занятиях и в других видах деятельности. В настоящее время в детском саду в состав информационно - технической базы входят: 1 мультимедийный проектор с экраном, МФУ сканер/ксерокс/принтер- 2 шт, принтеров – 7 шт, компьютеров – 9 шт, телевизоров – 7 шт, мультимедийный интерактивный комплекс «Бременские музыканты», интерактивный логопедический комплекс, настенная интерактивная панель «Солнышко», интерактивный стол «Мяч», интерактивный мультимедийный комплекс «Кисельковое царство», интерактивная доска. Имеется постоянный доступ в Интернет с зоной Wi-Fi. Все педагоги применяют ИКТ в образовательном процессе.

**Вывод:** функционирование ДОО осуществляется в соответствии с требованиями Роспотребнадзора и Госпожнадзора. Обеспечение условий безопасности выполняется согласно локальным нормативно-правовым документам, соблюдаются правила по охране труда, и обеспечивается безопасность жизнедеятельности воспитанников и сотрудников.

## **2.12. Анализ функционирования внутренней системы оценки качества образования**

В детском саду разработано Положение о функционировании внутренней системы оценки качества образования, утверждена Программа внутренней системы оценки качества образования, циклограмма основных направлений ВСОКО.

Мониторинг качества образовательной деятельности в 2022 году показал хорошую работу педагогического коллектива по всем показателям.

Состояние здоровья и физического развития воспитанников удовлетворительные. 98 % детей успешно освоили образовательные программы дошкольного образования. Воспитанники подготовительных к школе групп показали высокие показатели готовности к школьному обучению. В течение года воспитанники детского сада успешно участвовали в конкурсах и мероприятиях различного уровня. Организация развивающей предметно-пространственной среды обеспечивает реализацию образовательных программ детского сада.

Контроль в МАДОУ «Детский сад № 27» осуществлялся систематически, на основании Положения о контрольной деятельности, заведующим, старшим воспитателем и другими специалистами образовательного учреждения.

### **Контрольная деятельность за 2023 год**

<b>Виды контроля</b>	<b>Периодичность</b>
Фронтальный контроль	3 фронтальных контроля
Тематический контроль	3 тематических контроля
Медико-педагогический контроль	ежедневно
Оперативный контроль	ежедневно

Результаты контроля оформлены тематическими справками. По итогам контроля заведующий принимал управленческие решения: издавал приказы, распоряжения. Итоги контроля обсуждались коллегиальным органом – Педагогическим советом.

Ежегодно в конце года проводится анкетирование педагогов с целью выявления профессиональных затруднений, образовательных потребностей, результаты которых используются для проектирования последующей методической работы с педагогами.

В сентябре 2023 года проводилось анкетирование с целью изучения степени удовлетворенности родителей (законных представителей) воспитанников качеством оказания образовательных услуг в детском саду.

Получены следующие результаты:

- доля получателей услуг, положительно оценивающих доброжелательность и вежливость

работников детского сада – 98 %;

- доля получателей услуг, удовлетворенных компетентностью работников детского сада – 92%;

- доля получателей услуг, удовлетворенных материально-техническим обеспечением детского сада – 95%;

- доля получателей услуг, удовлетворённых качеством предоставляемых образовательных услуг – 96%;

Анкетирование показало высокую степень удовлетворенности качеством предоставляемых услуг.

**Вывод:** в МАДОУ «Детский сад № 27» ведется систематический анализ состояния системы образования и принятие обоснованных и своевременных управленческих решений, направленных на повышение качества образовательной деятельности.

### 3. ПОКАЗАТЕЛИ деятельности МАДОУ «Детский сад № 27»

№ п/п	Показатели	Единица измерения
1.	Образовательная деятельность	
1.1	Общая численность воспитанников, осваивающих образовательную программу дошкольного образования, в том числе:	135 человека
1.1.1	В режиме полного дня (8 - 12 часов)	135 человека
1.1.2	В режиме кратковременного пребывания (3 - 5 часов)	0 человек
1.1.3	В семейной дошкольной группе	0 человек
1.1.4	В форме семейного образования с психолого-педагогическим сопровождением на базе дошкольной образовательной организации	0 человек
1.2	Общая численность воспитанников в возрасте до 3 лет	23 человека
1.3	Общая численность воспитанников в возрасте от 3 до 8 лет	112 человек
1.4	Численность/удельный вес численности воспитанников в общей численности воспитанников, получающих услуги присмотра и ухода:	135 человека/ 100%
1.4.1	В режиме полного дня (8 - 12 часов)	135 человека/ 100%
1.4.2	В режиме продленного дня (12 - 14 часов)	0 человек/ 0%
1.4.3	В режиме круглосуточного пребывания	0 человек/ 0%
1.5	Численность/удельный вес численности воспитанников с ограниченными возможностями здоровья в общей численности воспитанников, получающих услуги:	9 человек/ 6,7 %
1.5.1	По коррекции недостатков в физическом и (или) психическом развитии	0 человек / 0 0%
1.5.2	По освоению образовательной программы дошкольного образования	9 человек/ 6,7 %
1.5.3	По присмотру и уходу	0 человек/ 0%
1.6	Средний показатель пропущенных дней при посещении дошкольной образовательной организации по болезни на одного воспитанника	5 дней
1.7	Общая численность педагогических работников, в том числе:	18 человек



1.7.1	Численность/удельный вес численности педагогических работников, имеющих высшее образование	6 человек/ 33%
1.7.2	Численность/удельный вес численности педагогических работников, имеющих высшее образование педагогической направленности (профиля)	4 человека/ 22 %
1.7.3	Численность/удельный вес численности педагогических работников, имеющих среднее профессиональное образование	12 человек/ 66%
1.7.4	Численность/удельный вес численности педагогических работников, имеющих среднее профессиональное образование педагогической направленности (профиля)	5 человек/ 28%
1.8	Численность/удельный вес численности педагогических работников, которым по результатам аттестации присвоена квалификационная категория, в общей численности педагогических работников, в том числе:	3 человека/ 17%
1.8.1	Высшая	0 человек/0%
1.8.2	Первая	3 человека/ 17%
1.9	Численность/удельный вес численности педагогических работников в общей численности педагогических работников, педагогический стаж работы которых составляет:	
1.9.1	До 5 лет	1 человек / 5%
1.9.2	Свыше 30 лет	0 человек / 0%
1.10	Численность/удельный вес численности педагогических работников в общей численности педагогических работников в возрасте до 30 лет	1 человек/ 5 %
1.11	Численность/удельный вес численности педагогических работников в общей численности педагогических работников в возрасте от 55 лет	1 человек/ 5 %
1.12	Численность/удельный вес численности педагогических и административно-хозяйственных работников, прошедших за последние 5 лет повышение квалификации/профессиональную переподготовку по профилю педагогической деятельности или иной осуществляемой в образовательной организации деятельности, в общей численности педагогических и административно-хозяйственных работников	13 человек/72% - КПК 5 человек/ 28% - переподготовка
1.13	Численность/удельный вес численности педагогических и административно-хозяйственных работников, прошедших повышение квалификации по применению в образовательном процессе федеральных государственных образовательных стандартов в общей численности педагогических и административно-хозяйственных работников	9 человек/ 50%
1.14	Соотношение "педагогический работник/воспитанник" в дошкольной образовательной организации	18/135 1/7
1.15	Наличие в образовательной организации следующих педагогических работников:	
1.15.1	Музыкального руководителя	Да

1.15.2	Инструктора по физической культуре	Да
1.15.3	Учителя-логопеда	Да
1.15.4	Логопеда	Нет
1.15.5	Учителя-дефектолога	Да
1.15.6	Педагога-психолога	Да
2.	Инфраструктура	
2.1	Общая площадь помещений, в которых осуществляется образовательная деятельность, в расчете на одного воспитанника	1072/160=6,7 кв. м
2.2	Площадь помещений для организации дополнительных видов деятельности воспитанников	240,6 кв. м
2.3	Наличие физкультурного зала	Да
2.4	Наличие музыкального зала	Да
2.5	Наличие прогулочных площадок, обеспечивающих физическую активность и разнообразную игровую деятельность воспитанников на прогулке	Да

